

# عملکرد بخش واقعی اقتصاد

مرکز آمار ایران

معاونت اقتصادی و محاسبات ملی

دفتر حساب‌های اقتصادی

سال ۱۳۹۸

## فهرست مطالب

- ۱- محاسبات به روش تولید (ارزش افزوده)..... ۵
- ۲- محاسبات به روش هزینه (مخارج)..... ۶
- ۳- مقایسه سطح ارقام ..... ۷
- ۴- مقایسه مشارکت فعالیتها در رشد اقتصادی ..... ۸
- ۵- نکات کلیدی قابل توجه در حسابهای ملی فصلی و نرخ رشد اقتصادی سال ۱۳۹۸ در محاسبات به روش تولید..... ۹
- ۶- نکات کلیدی قابل توجه در محاسبات به روش مخارج..... ۱۵

## فهرست جدول‌ها

- جدول ۱- رشد محصول ناخالص داخلی و ارزش افزوده رشته فعالیت‌های عمده اقتصادی به قیمت‌های ثابت سال ۱۳۹۰..... ۲
- جدول ۲- رشد محصول ناخالص داخلی فصلی کشور به تفکیک اجزای مخارج به قیمت‌های ثابت سال ۱۳۹۰..... ۲
- جدول ۳- مشارکت در رشد رشته فعالیت‌های عمده اقتصادی به تفکیک اجزای روش تولید..... ۳
- جدول ۴- مشارکت در رشد رشته فعالیت‌های عمده اقتصادی به تفکیک اجزای روش مخارج..... ۳
- جدول ۵- رشد شاخص مقدار تولید محصولات کشاورزی در فصول مختلف سال‌های ۱۳۹۷-۹۸..... ۹
- جدول ۶- رشد شاخص مقدار بخش صنعت در فصول مختلف سال‌های ۱۳۹۷-۹۸..... ۱۱
- جدول ۷- سهم فعالیت‌ها در ارزش افزوده بخش تأمین برق، آب و گاز طبیعی..... ۱۱
- جدول ۸- سهم کمیت‌های مورد استفاده در محاسبات فعالیت توزیع گاز طبیعی..... ۱۲
- جدول ۹- رشد بخش حمل و نقل، انبار داری و ارتباطات نسبت به دوره مشابه سال قبل..... ۱۴
- جدول ۱۰ - رشد اجزای هزینه مصرف نهایی خانوار نسبت به دوره مشابه سال قبل..... ۱۶

## فهرست نمودارها

- نمودار ۱- اطلاع نگاشت سال ۱۳۹۸..... ۱
- نمودار ۲- سری زمانی رشد محصول ناخالص داخلی به تفکیک فصل..... ۴
- نمودار ۳- سری زمانی رشد محصول ناخالص داخلی به تفکیک گروه‌های عمده اقتصادی طی سال‌های ۹۸-۱۳۹۰..... ۴
- نمودار ۴- درصد رشد محصول ناخالص داخلی و ارزش افزوده رشته فعالیت‌ها در سال ۱۳۹۸..... ۵
- نمودار ۵- روند ارزش افزوده رشته فعالیت‌های عمده اقتصادی به قیمت‌های ثابت سال ۱۳۹۰..... ۵
- نمودار ۶- درصد رشد محصول ناخالص داخلی به تفکیک اجزای روش مخارج در سال ۱۳۹۸..... ۶
- نمودار ۷- روند ارزش اجزای تقاضای نهایی به قیمت‌های ثابت سال ۱۳۹۰..... ۶
- نمودار ۸- محصول ناخالص داخلی به تفکیک اجزای روش تولید طی سال‌های ۱۳۹۱-۱۳۹۸ به قیمت ثابت..... ۷
- نمودار ۹- محصول ناخالص داخلی به تفکیک اجزای روش مخارج طی سال‌های ۱۳۹۱-۱۳۹۸ به قیمت ثابت..... ۷
- نمودار ۱۰- مشارکت رشته فعالیت‌های عمده در رشد اقتصادی به تفکیک اجزای روش تولید..... ۸
- نمودار ۱۱- مشارکت اجزای تقاضای نهایی در رشد اقتصادی به تفکیک اجزای روش مخارج..... ۸
- نمودار ۱۲- درصد تغییر شاخص قیمت مصرف کننده خانوارهای شهری کشور در ۱۲ ماه منتهی به هر ماه..... ۱۵



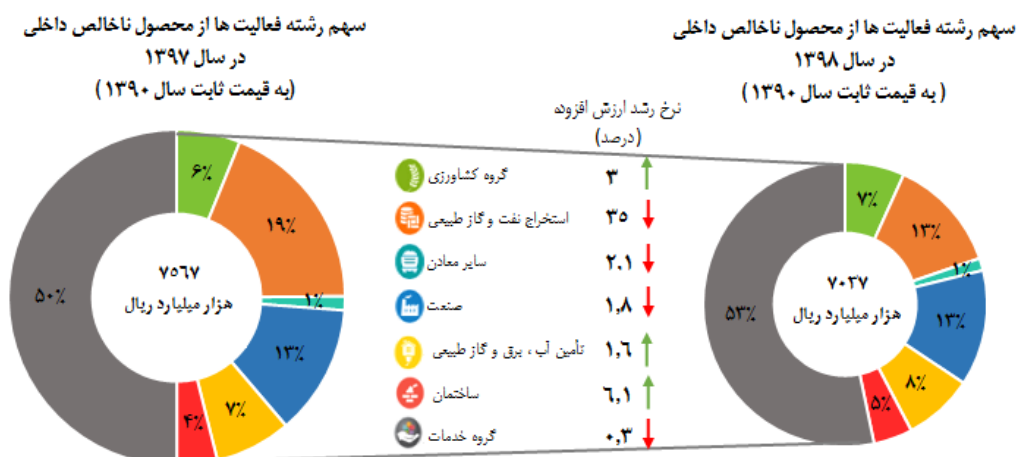
## بسمه تعالی

عملکرد واقعی اقتصاد در سال ۱۳۹۸ نشان می‌دهد که محصول ناخالص داخلی به قیمت ثابت سال ۱۳۹۰ در سال ۱۳۹۸ به رقم ۷۰۳۷ هزار میلیارد ریال با نفت و ۶۱۲۱ هزار میلیارد ریال بدون احتساب نفت رسیده است، در حالیکه رقم مذکور در سال قبل با نفت ۷۵۶۷ هزار میلیارد ریال و بدون نفت ۶۱۵۷ هزار میلیارد ریال بوده که نشان از رشد ۷- درصدی محصول ناخالص داخلی با نفت و ۰/۶- درصدی محصول ناخالص داخلی بدون نفت در سال ۱۳۹۸ دارد.

نتایج مذکور حاکی از آن است که در سال ۱۳۹۸ رشته فعالیت‌های گروه کشاورزی ۳ درصد، گروه صنایع و معادن ۱۴/۷- (شامل: استخراج نفت خام و گاز طبیعی ۳۵-، سایر معادن ۲/۸-، صنعت ۱/۸-، انرژی ۱/۶ و ساختمان ۶/۸ درصد) و فعالیت‌های گروه خدمات ۰/۳- درصد نسبت به سال ۱۳۹۷ رشد داشته است.

محاسبات فصلی در مرکز آمار ایران در قالب ۱۸ بخش اصلی متشکل از ۴۲ رشته فعالیت بر مبنای طبقه بندی ISIC.Rev۴ انجام می‌شود که بر این اساس گروه کشاورزی شامل زیر بخش‌های زراعت و باغداری، دامداری، جنگل‌داری و ماهیگیری، گروه صنایع و معادن شامل زیر بخش‌های استخراج نفت خام و گاز طبیعی، استخراج سایر معادن، صنعت، تأمین آب، برق و گاز طبیعی و ساختمان می‌باشد و گروه خدمات شامل زیر بخش‌های عمده خرده‌فروشی، فعالیت‌های خدماتی مربوط به تأمین جا و غذا، حمل و نقل، انبارداری، پست، اطلاعات و ارتباطات، فعالیت‌های مالی و بیمه، مستغلات، کرایه و خدمات کسب و کار و دامپزشکی، اداره امور عمومی و خدمات شهری، آموزش، فعالیت‌های مربوط به سلامت انسان و مددکاری اجتماعی و سایر خدمات عمومی، اجتماعی، شخصی و خانگی است.

لازم به ذکر است اطلاعات تفصیلی در زمینه حساب‌های ملی سال ۱۳۹۸ و فراداده حساب‌های ملی فصلی مرکز آمار ایران، از طریق درگاه ملی آمار در قسمت داده‌ها و اطلاعات آماری/ حساب‌های ملی، قابل دسترسی می‌باشد.



نمودار ۱- اطلاع نگاشت سال ۱۳۹۸

رشد محصول ناخالص داخلی (GDP) به قیمت های جاری و ثابت در مرکز آمار ایران از دو روش تولید و مخارج محاسبه می شود. در روش تولید، مبنای محاسبه GDP مجموع ارزش افزوده رشته فعالیت های مختلف اقتصادی است در روش مخارج، GDP از مجموع اجزای تقاضای نهایی به دست می آید. نتایج محاسبات نرخ رشد اقتصادی برای سال های ۱۳۹۰ الی ۱۳۹۸، که براساس آخرین ویرایش حساب های ملی سالانه مرکز آمار ایران (۱۳۹۰-۹۵) می باشد، در جداول ۱ الی ۴ آورده شده است.

جدول ۱- رشد محصول ناخالص داخلی و ارزش افزوده رشته فعالیت های عمده اقتصادی به قیمت های ثابت سال ۱۳۹۰ (درصد)

سال ۱۳۹۸	۹ ماهه اول ۱۳۹۸	۶ ماهه اول ۱۳۹۸	۳ ماهه اول ۱۳۹۸	سال ۱۳۹۷	۹ ماهه اول ۱۳۹۷	۶ ماهه اول ۱۳۹۷	۳ ماهه اول ۱۳۹۷	۱۳۹۶	۱۳۹۵	۱۳۹۴	۱۳۹۳	۱۳۹۲	۱۳۹۱	شرح
۳/۰	۳۴	۶/۰	۴۹	-۱/۵	-۲/۰	-۲/۴	-۰/۴	۱/۱	۴/۶	۵/۳	۴/۵	۴/۸	۲/۵	گروه کشاورزی
-۱۴/۷	-۱۵/۷	-۲۱/۳	-۲۰/۴	-۹/۱	-۷/۶	-۱/۵	۰/۰	۲/۴	۲۴/۷	-۰/۴	۳/۸	-۳/۱	-۱۸/۸	گروه صنایع و معادن
۰/۴	۱/۶	-۰/۷	-۱/۷	-۵/۰	-۵/۴	-۳/۵	-۰/۸	۲/۸	۱۶/۶	-۰/۵	۷/۰	-۳/۱	-۱۰/۷	گروه صنایع و معادن بدون نفت
-۳۵/۰	-۳۷/۱	-۴۴/۱	-۴۱/۳	-۱۴/۱	-۱۰/۵	۰/۸	۱/۰	۱/۵	۳۶/۰	-۰/۲	-۰/۳	-۳/۱	-۲۷/۵	استخراج نفت و گاز طبیعی
-۲/۱	-۲/۷	-۳/۴	-۲/۵	۰/۸	۱/۵	۲/۰	۲/۸	۲/۸	۱/۶	۳۵/۲	۱۲/۷	۲/۱	۲۲/۰	سایر معادن
-۱/۸	-۲/۲	-۴/۳	-۵/۰	-۶/۵	-۴/۴	-۲/۱	-۱/۱	۳/۶	۱۰/۳	-۴/۷	۵/۲	-۶/۸	-۹/۵	صنعت
۱/۶	۶/۷	۱/۱	-۰/۳	-۳/۹	-۶/۶	-۴/۶	۱/۹	۱/۰	۳۲/۶	۷/۷	۱۳/۲	۶/۹	-۹/۷	تأمین آب، برق و گاز طبیعی
۶/۱	۹/۷	۸/۷	۷/۷	-۴/۲	-۷/۴	-۷/۸	-۵/۳	۳/۷	۱۷/۰	-۷/۷	۳/۵	-۳/۷	-۲۰/۱	ساختمان
-۰/۳	۰/۴	۰/۰	۰/۱	۱/۴	۱/۸	۳/۴	۳/۶	۷/۴	۴/۹	-۱/۷	۱/۴	۷/۴	۲/۴	گروه خدمات
-۴/۸	-۴/۸	-۵/۸	-۶/۶	-۶/۱	-۴/۶	-۲/۶	-۰/۳	۵/۰	۴/۷	-۱۳/۲	-۴/۷	۴/۹	۰/۶	عمده و خرده فروشی، هتل و رستوران
۰/۹	۱/۷	۱/۰	۲/۰	۲/۰	۲/۵	۴/۶	۴/۷	۸/۲	۷/۵	۲/۶	۵/۶	۸/۲	-۲/۶	حمل و نقل، انبارداری و ارتباطات
-۰/۱	۳/۴	-۱/۰	-۲/۱	-۲/۹	-۲/۲	۳/۳	۴/۴	۷/۶	۱۹/۰	۱۹/۳	-۰/۷	۳۳/۸	۱/۸	واسطه گری های مالی
۴/۰	۳/۴	۵/۳	۵/۷	۱/۵	۲/۱	۳/۹	۳/۶	۶/۶	۲/۴	۱/۴	۲/۵	۵/۲	۳/۸	مستغلات، کرایه و خدمات کسب و کار
-۱/۹	-۱/۲	-۰/۹	-۱/۰	۷/۸	۷/۴	۶/۳	۵/۸	۹/۳	۲/۰	-۱/۸	۴/۶	۷/۶	۵/۵	امور عمومی، آموزش، بهداشت و مددکاری
-۵/۱	-۳/۲	-۳/۷	۰/۱	۵/۴	۴/۵	۱/۰	۲/۰	۶/۷	-۰/۸	-۳/۶	-۱/۶	۱/۰	۸/۹	سایر خدمات عمومی، اجتماعی و شخصی
-۷/۰	-۷/۴	-۱۰/۰	-۱۰/۰	-۴/۰	-۳/۱	۰/۷	۱/۹	۴/۴	۱۴/۰	-۰/۴	۲/۴	۲/۰	-۸/۳	محصول ناخالص داخلی (به قیمت بازار)
-۰/۶	۰/۱	-۰/۷	-۱/۴	-۱/۴	-۱/۱	۰/۷	۲/۴	۵/۱	۹/۴	-۰/۴	۳/۰	۳/۴	-۲/۱	محصول ناخالص داخلی بدون نفت (به قیمت بازار)

جدول ۲- رشد محصول ناخالص داخلی فصلی کشور به تفکیک اجزای مخارج به قیمت های ثابت سال ۱۳۹۰ (درصد)

سال ۱۳۹۸	۹ ماهه اول ۱۳۹۸	۶ ماهه اول ۱۳۹۸	۳ ماهه اول ۱۳۹۸	سال ۱۳۹۷	۹ ماهه اول ۱۳۹۷	۶ ماهه اول ۱۳۹۷	۳ ماهه اول ۱۳۹۷	۱۳۹۶	۱۳۹۵	۱۳۹۴	۱۳۹۳	۱۳۹۲	۱۳۹۱	شرح
-۵/۴	-۶/۰	-۶/۸	-۹/۵	-۲/۲	-۱/۱	۱/۴	۳/۷	۷/۲	۷/۸	-۲/۳	۰/۶	۰/۵	-۱/۱	هزینه مصرف نهایی خصوصی
-۱/۷	-۱/۷	-۱/۷	-۱/۷	۷/۶	۷/۶	۷/۶	۷/۶	۱۰/۲	۱۱/۰	-۱۸/۷	-۹/۶	۵۳/۴	-۵/۵	هزینه مصرف نهایی دولت
-۳/۴	-۳/۳	-۴/۷	-۶/۸	-۵/۶	-۵/۳	-۴/۳	-۲/۲	۴/۰	۱۷/۴	-۱۱/۸	۱۲/۹	-۳/۲	-۲۵/۱	تشکیل سرمایه ثابت ناخالص
-۱۱/۸	-۱۴/۱	-۱۶/۴	-۱۸/۴	-۶/۸	-۳/۵	-۱/۱	۰/۶	۴/۲	۱۸/۶	-۱۲/۹	۲۳/۴	۲/۶	-۲۸/۷	تشکیل سرمایه در ماشین آلات
۶/۱	۹/۷	۸/۷	۷/۸	-۴/۲	-۷/۴	-۷/۹	-۵/۵	۳/۷	۱۶/۰	-۱۰/۵	۲/۸	-۸/۱	-۲۱/۷	تشکیل سرمایه در ساختمان
-	-	-	-	-	-	-	-	-	-	-	-	-	-	خالص صادرات کالاها و خدمات
-۲۴/۵	-۲۰/۰	-۲۳/۹	-۱۴/۵	-۱۱/۴	-۵/۴	۴/۱	۷/۰	-۲/۷	۴۲/۴	-۲۲/۷	-۷/۴	۲۷/۸	-۱۶/۶	صادرات کالا و خدمات
-۳۹/۸	-۴۰/۰	-۳۸/۴	-۳۳/۴	-۲۸/۴	-۱۸/۵	-۴/۲	۳/۱	۱۳/۵	۳۷/۱	-۲۶/۴	-۲۶/۱	-۱۴/۶	-۲۵/۶	واردات کالا و خدمات
-۷/۰	-۷/۲	-۱۰/۰	-۱۰/۰	-۴/۰	-۳/۱	۰/۷	۱/۹	۴/۳	۱۴/۰	-۰/۲	۲/۴	۲/۰	-۸/۳	محصول ناخالص داخلی (به قیمت بازار)

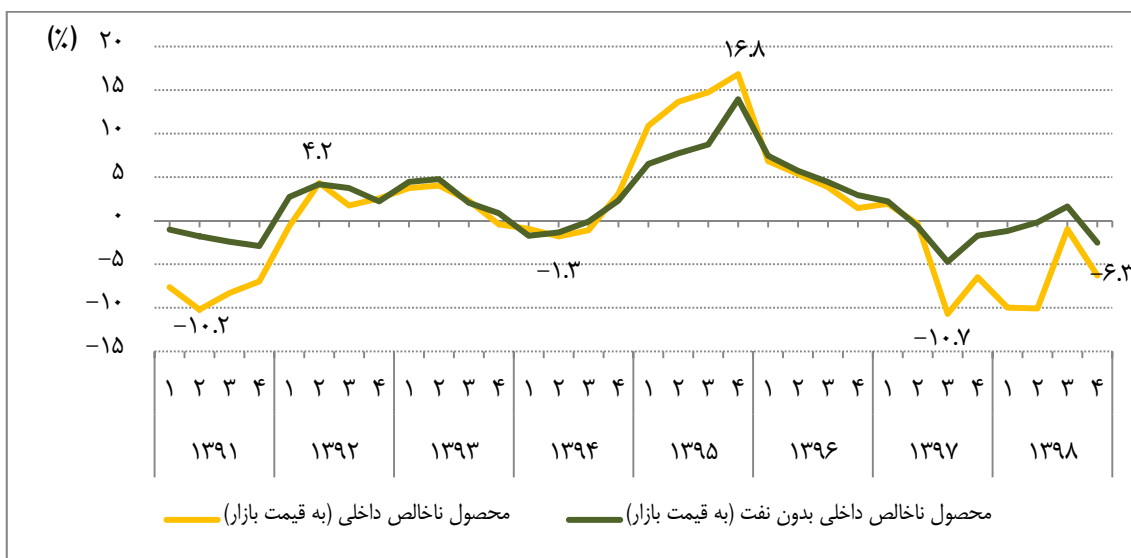
جدول ۳- مشارکت در رشد رشته فعالیت‌های عمده اقتصادی به تفکیک اجزای روش تولید

مشارکت در رشد (واحد)								شرح
۱۳۹۸	۱۳۹۷	۱۳۹۶	۱۳۹۵	۱۳۹۴	۱۳۹۳	۱۳۹۲	۱۳۹۱	
۰/۲	-۰/۱	۰/۱	۰/۳	۰/۳	۰/۳	۰/۳	۰/۱	گروه کشاورزی
-۶/۴	-۴/۲	۱/۰	۱۰/۶	-۰/۲	۱/۶	-۱/۴	-۹/۵	گروه صنایع و معادن
۰/۱	-۱/۳	۰/۷	۴/۲	-۰/۱	۱/۷	-۰/۸	-۲/۸	گروه صنایع و معادن (بدون نفت)
-۶/۵	-۲/۹	۰/۳	۶/۵	۰/۰	-۰/۱	-۰/۶	-۶/۸	استخراج نفت و گاز طبیعی
۰/۰	۰/۰	۰/۰	۰/۰	۰/۴	۰/۱	۰/۰	۰/۲	سایر معادن
-۰/۲	-۰/۸	۰/۵	۱/۴	-۰/۷	۰/۷	-۱/۰	-۱/۴	صنعت
۰/۱	-۰/۳	۰/۱	۲/۱	۰/۵	۰/۷	۰/۴	-۰/۵	تأمین آب، برق و گاز طبیعی
۰/۲	-۰/۲	۰/۱	۰/۶	-۰/۳	۰/۱	-۰/۲	-۱/۰	ساختمان
-۰/۲	۰/۶	۳/۳	۲/۴	-۰/۹	۰/۷	۳/۵	۱/۰	گروه خدمات
-۰/۵	-۰/۶	۰/۵	-۰/۵	-۱/۶	-۰/۶	۰/۶	۰/۱	عمده و خرده فروشی، هتل و رستوران
۰/۱	۰/۲	۰/۶	-۰/۶	۰/۲	۰/۴	۰/۶	-۰/۲	حمل و نقل، انبارداری و ارتباطات
۰/۰	-۰/۱	۰/۳	-۰/۸	۰/۶	۰/۰	۰/۷	۰/۰	واسطه‌گری‌های مالی
۰/۵	۰/۲	۰/۸	۰/۳	۰/۲	۰/۳	۰/۷	۰/۴	مستغلات، کرایه و خدمات کسب و کار
-۰/۳	۰/۹	۱/۱	۰/۳	-۰/۲	۰/۶	۰/۹	۰/۶	امور عمومی، آموزش، بهداشت و مددکاری
۰/۰	۰/۰	۰/۱	۰/۰	۰/۰	۰/۰	۰/۰	۰/۱	سایر خدمات عمومی، اجتماعی و شخصی
-۷/۰	-۴/۰	۴/۳	۱۴/۰	-۰/۲	۲/۴	۲/۰	-۸/۳	محصول ناخالص داخلی (به قیمت بازار)

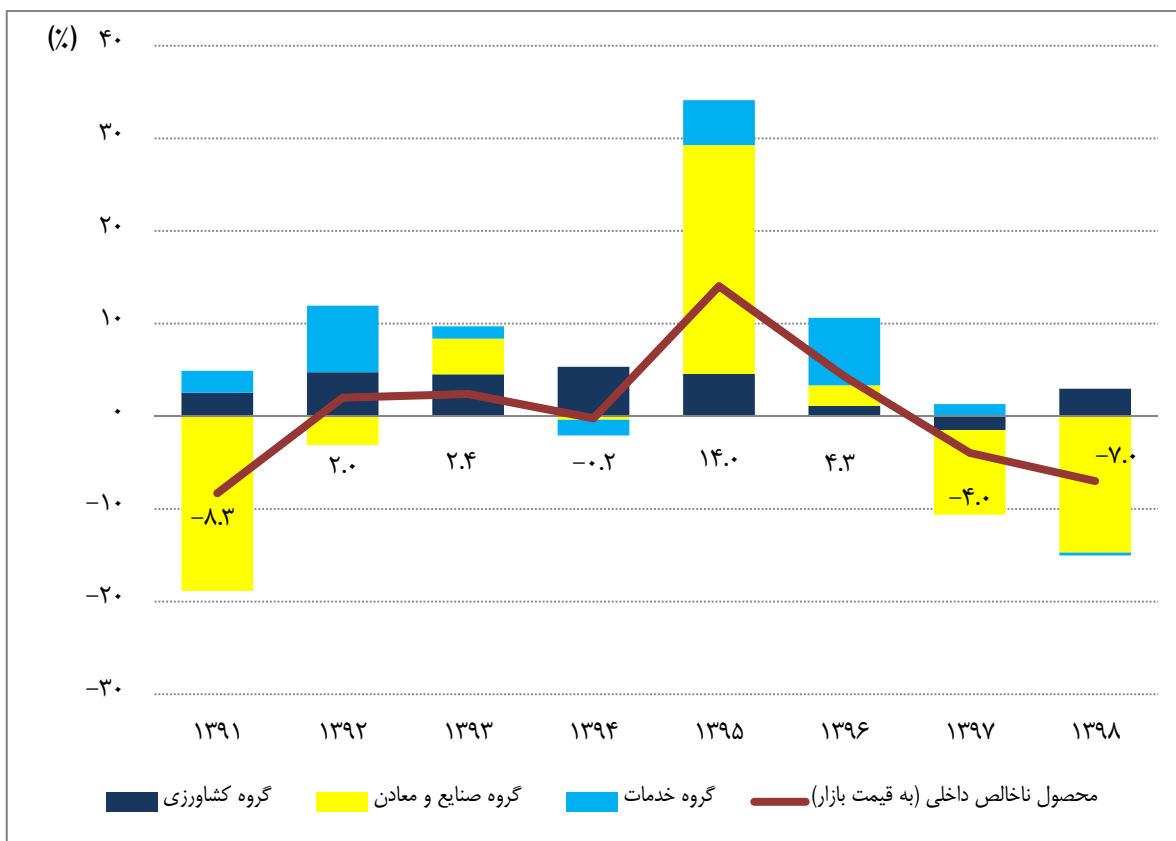
جدول ۴- مشارکت در رشد رشته فعالیت‌های عمده اقتصادی به تفکیک اجزای روش مخارج

مشارکت در رشد (واحد)								شرح
۱۳۹۸	۱۳۹۷	۱۳۹۶	۱۳۹۵	۱۳۹۴	۱۳۹۳	۱۳۹۲	۱۳۹۱	
-۲/۴	-۱/۰	۳/۱	۳/۶	-۱/۱	۰/۳	۰/۲	-۰/۵	هزینه مصرف نهایی خصوصی
-۰/۴	۱/۷	۲/۱	۲/۴	-۴/۹	-۲/۹	۱۰/۶	-۱/۱	هزینه مصرف نهایی دولت
-۰/۶	-۱/۰	۰/۷	۳/۰	-۲/۳	۲/۳	-۰/۶	-۵/۸	تشکیل سرمایه ثابت ناخالص
-۱/۱	-۰/۷	-۰/۴	۱/۷	-۱/۴	۲/۱	۰/۲	-۳/۲	تشکیل سرمایه در ماشین آلات
۰/۵	-۰/۴	۰/۳	۱/۳	-۱/۰	۰/۳	-۰/۸	-۲/۶	تشکیل سرمایه در ساختمان
-۴/۹	-۲/۵	-۰/۶	۷/۹	-۵/۴	-۲/۰	۵/۹	-۳/۹	صادرات کالا و خدمات
-۱/۹	-۱/۸	۰/۸	۱/۸	-۱/۷	-۲/۴	-۱/۶	-۳/۴	واردات کالا و خدمات
-۷/۰	-۴/۰	۴/۳	۱۴/۰	-۰/۲	۲/۴	۲/۰	-۸/۳	محصول ناخالص داخلی (به قیمت بازار)





نمودار ۲- سری زمانی رشد محصول ناخالص داخلی به تفکیک فصل (درصد)

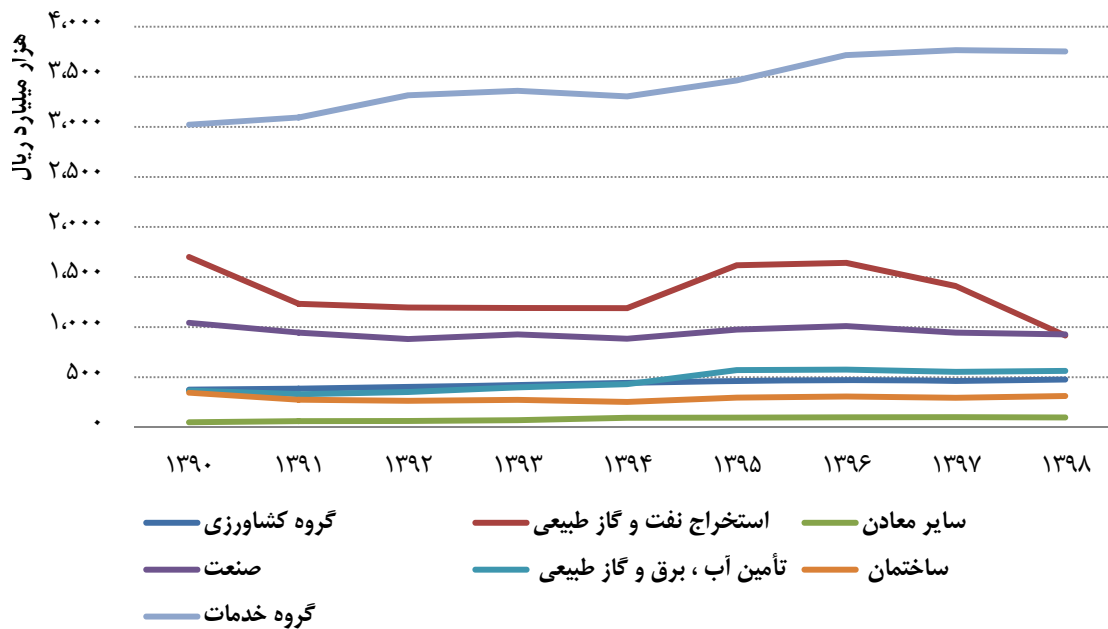


نمودار ۳- سری زمانی رشد محصول ناخالص داخلی به تفکیک گروه‌های عمده اقتصادی طی سال‌های ۹۸-۱۳۹۰

### ۱- محاسبات به روش تولید (ارزش افزوده)

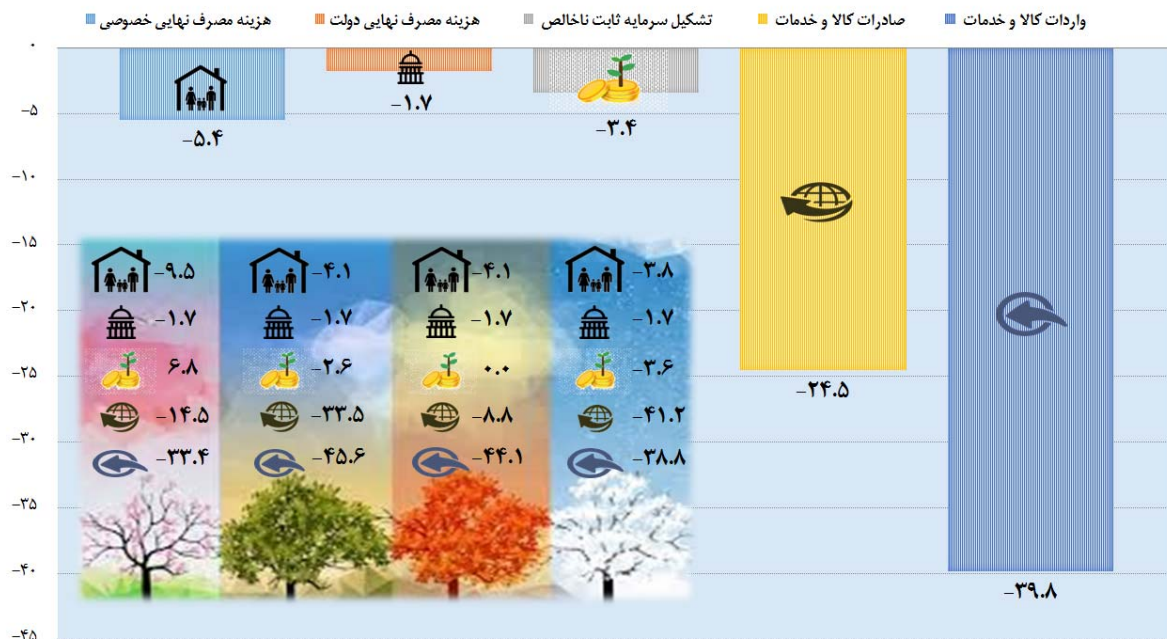


### نمودار ۴- درصد رشد محصول ناخالص داخلی و ارزش افزوده رشته فعالیت‌ها در سال ۱۳۹۸

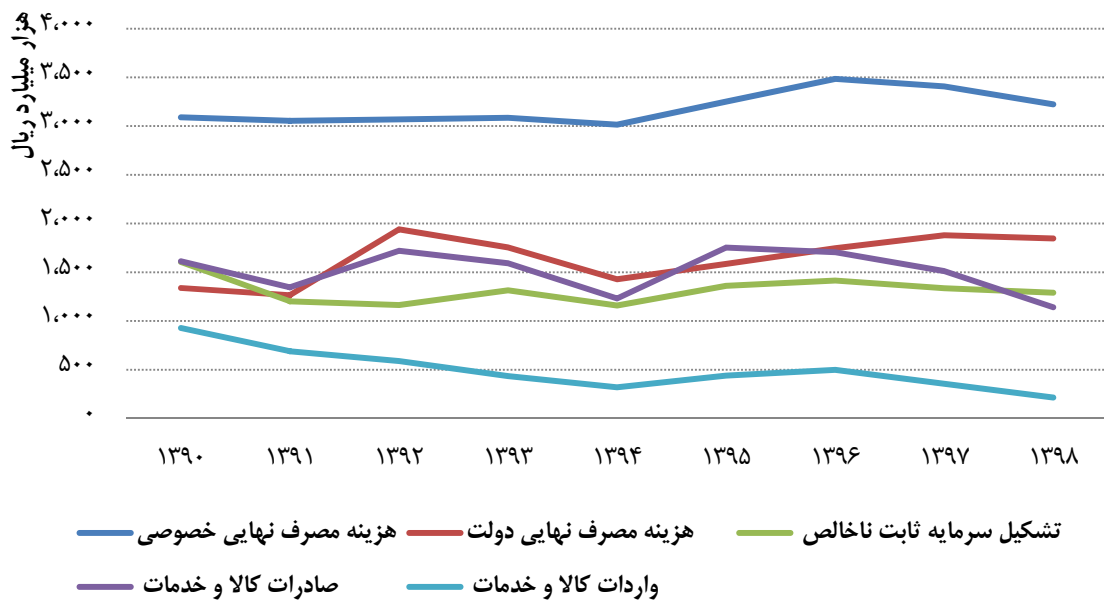


### نمودار ۵- روند ارزش افزوده رشته فعالیت‌های عمده اقتصادی به قیمت‌های ثابت سال ۱۳۹۰

## ۲- محاسبات به روش هزینه (مخارج)



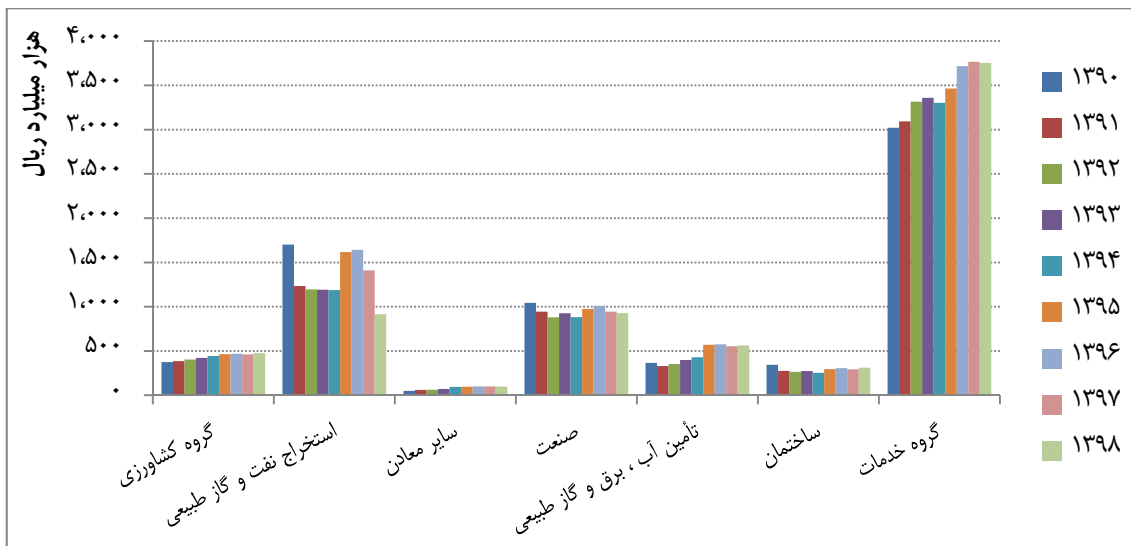
نمودار ۶- درصد رشد محصول ناخالص داخلی به تفکیک اجزای روش مخارج در سال ۱۳۹۸



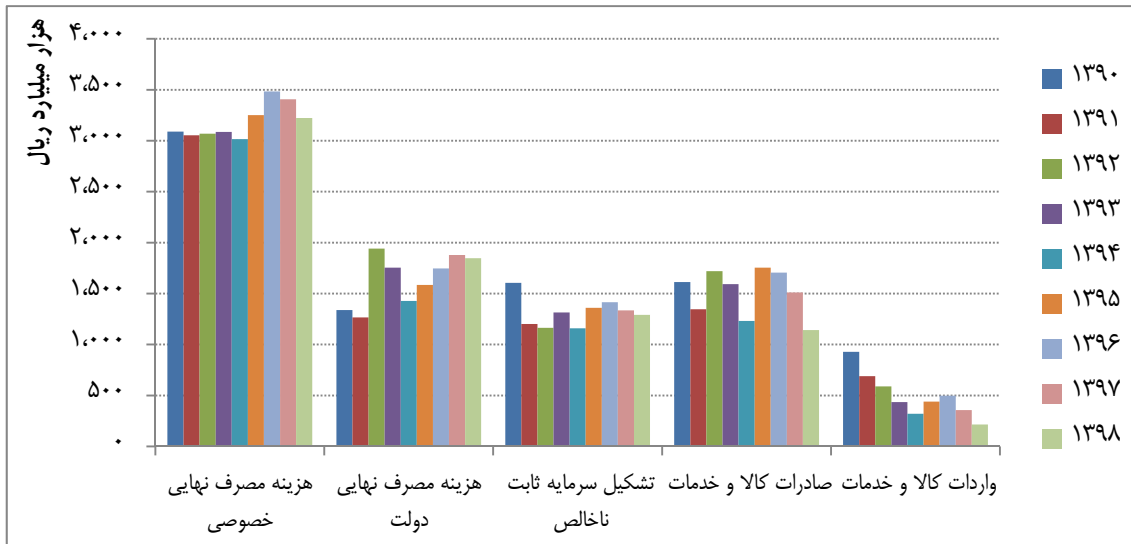
نمودار ۷- روند ارزش اجزای تقاضای نهایی به قیمت های ثابت سال ۱۳۹۰

### ۳- مقایسه سطح ارقام

مقایسه ارزش افزوده رشته فعالیت‌های اقتصادی به قیمت‌های ثابت با مقادیر آن در سال ۱۳۹۰ نشان می‌دهد پس از کاهش شدید محصول ناخالص داخلی در سال‌های ۱۳۹۱ و ۱۳۹۲، علیرغم رشد اقتصادی حاصل شده در سال‌های ۱۳۹۵ و ۱۳۹۶، سطح ارزش افزوده به قیمت ثابت در برخی از فعالیت‌ها کمتر از سطح ارقام سال ۱۳۹۰ است.



نمودار ۸- محصول ناخالص داخلی به تفکیک اجزای روش تولید طی سال‌های ۱۳۹۱-۱۳۹۸ به قیمت ثابت



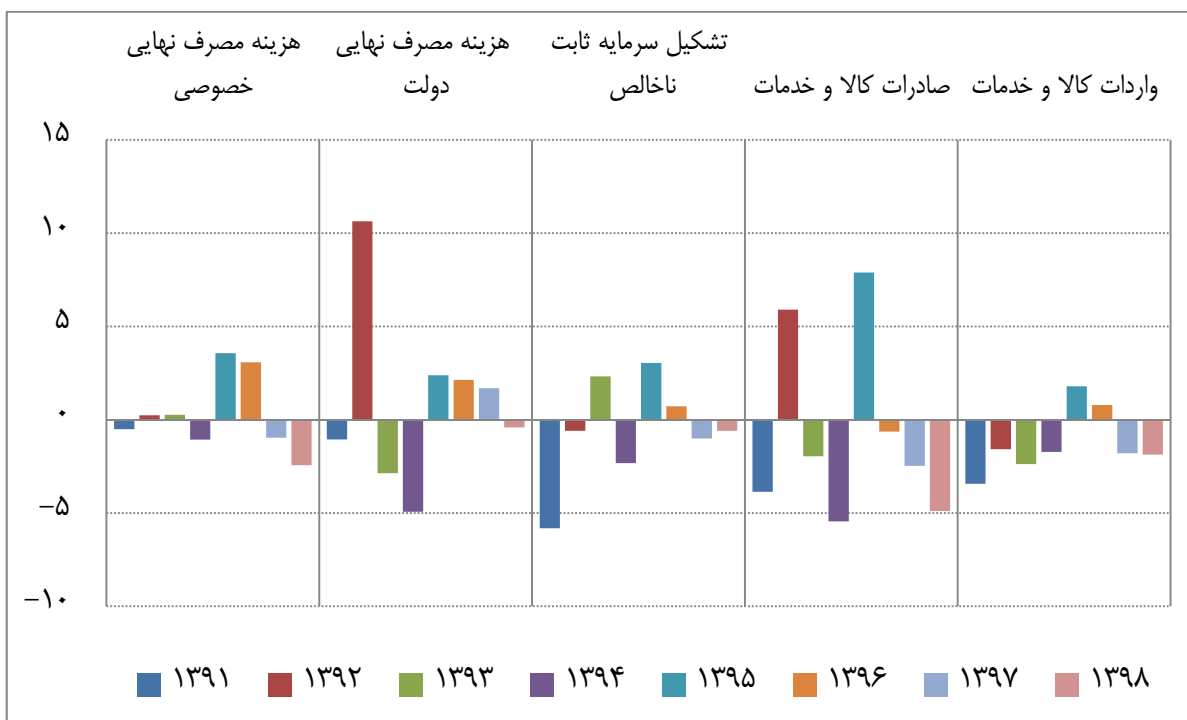
نمودار ۹- محصول ناخالص داخلی به تفکیک اجزای روش مخارج طی سال‌های ۱۳۹۱-۱۳۹۸ به قیمت ثابت

### ۴- مقایسه مشارکت فعالیت‌ها در رشد اقتصادی

مشارکت در رشد اقتصادی، میزان مشارکت هریک از رشته فعالیت‌های اقتصادی در رشد اقتصادی می‌باشد.



نمودار ۱۰- مشارکت رشته فعالیت‌های عمده در رشد اقتصادی به تفکیک اجزای روش تولید



نمودار ۱۱- مشارکت اجزای تقاضای نهایی در رشد اقتصادی به تفکیک اجزای روش مخارج

## ۵- نکات کلیدی قابل توجه در حساب‌های ملی فصلی و نرخ رشد اقتصادی سال ۱۳۹۸ در محاسبات به روش تولید

• **گروه کشاورزی** شامل دو بخش کشاورزی و ماهیگیری است. براساس محاسبات فصلی ارزش افزوده این گروه در سال ۱۳۹۸ به میزان ۳ درصد و در فصل زمستان ۱/۶ درصد رشد داشته است. زیربخش‌های کشاورزی و ماهیگیری در سال ۱۳۹۸ به ترتیب رشدی برابر ۳/۴ و ۵/۵- درصد داشته‌اند.

○ **بخش کشاورزی** به سه فعالیت زراعت و باغداری، دامداری و جنگلداری تفکیک شده است و محاسبات فصلی برای هر یک از آن‌ها به طور مجزا انجام شده و در نهایت در سطح بخش کشاورزی تجمیع و انتشار می‌یابد. محاسبات انجام شده در فعالیت‌های زراعت، باغداری و دامداری براساس طرح آمارگیری از قیمت و مقدار تولید محصولات کشاورزی، که توسط مرکز آمار ایران به صورت فصلی انجام می‌شود و بیش از ۲۲۰۰ آبادی کشور را در سطح استان‌های مختلف پوشش می‌دهد، انجام می‌شود. همچنین اطلاعات فصلی وزارت جهاد کشاورزی به تفکیک محصولات زراعی، باغی و دامی به منظور انجام بررسی‌های لازم دریافت می‌گردد. در سال ۱۳۹۸ ارزش افزوده فعالیت‌های زراعت و باغداری، دامداری و جنگلداری به ترتیب به میزان ۴/۸، ۱/۱ و ۹۹ درصد افزایش یافته‌اند. شرایط مناسب آب و هوایی و افزایش بارندگی‌ها در سال جاری دلیل اصلی رشد بالای بخش کشاورزی در سال ۱۳۹۸ می‌باشد. ارزش افزوده این بخش تنها در فصل پاییز بدلیل جاری شدن سیل در استان‌های جنوبی کشور رشد منفی را ثبت نموده است.

جدول ۵- رشد شاخص مقدار تولید محصولات کشاورزی در فصول مختلف سال‌های ۱۳۹۷-۹۸ (۱۰۰=۱۳۹۰) (درصد)

سال ۱۳۹۸	فصل چهارم	فصل سوم	فصل دوم	فصل اول	سال ۱۳۹۷	فصل چهارم	فصل سوم	فصل دوم	فصل اول	شرح
۳/۵	۳/۵	-۱/۱	۷/۱	۵/۱	-۲/۵	-۰/۵	-۲/۶	-۴/۱	-۱/۲	محصولات کشاورزی
۱/۵	۷/۴	-۴/۷	۰/۹	۶/۵	-۳/۸	-۵/۰	-۷/۶	-۱/۰	-۲/۱	زراعت
۱۰/۰	۴/۸	۳/۶	۲۰/۸	-۴/۴	-۲/۱	۱۷/۵	۴/۳	-۱۱/۵	-۲/۰	باغداری
۱/۱	-۱/۹	۰/۱	۲/۴	۴/۳	۰/۶	-۰/۵	۰/۰	۱/۲	۱/۸	دامداری

○ **بخش ماهیگیری** شامل ماهیگیری، پرورش و تکثیر ماهی و سایر آبزیان و صید سایر انواع آبزیان در آب‌های داخلی و ساحلی و آزاد به صورت سنتی و صنعتی توسط شرکت شیلات، شرکت‌های تعاونی صیادی و شرکت‌های صید صنعتی و شناورهای مستقل صیادی و نیز انجام خدمات مربوط به صید و پرورش و تکثیر ماهی و سایر آبزیان است. اطلاعات فصلی مربوط به این بخش بصورت ثبتي از وزارت جهاد کشاورزی دریافت و در محاسبات فصلی مورد استفاده قرار می‌گیرد. ارزش افزوده این بخش در سال ۱۳۹۸ به میزان ۵/۵ درصد کاهش یافته است. این بخش در فصل زمستان رشد ۷/۴- درصد را ثبت نموده است.

• **گروه صنایع و معادن** شامل زیر بخش‌های استخراج نفت خام و گاز طبیعی، استخراج سایر معادن، صنعت، تأمین آب، برق و گاز طبیعی و ساختمان می‌باشد.

○ برای محاسبه ارزش افزوده **فعالیت استخراج نفت خام و گاز طبیعی** از آمارهای ثبتي وزارت نفت استفاده شده است. نتایج نشان می‌دهد رشد ارزش افزوده بخش استخراج نفت خام و گاز طبیعی سال ۹۸ همچنان به روند کاهشی خود معادل منفی ۳۵ درصد ادامه داده است. رشد منفی این بخش از پاییز سال ۹۷ همزمان با اجرای تحریم‌های خصمانه علیه کشورمان شروع شد. در پاییز ۹۷ رشد این بخش نسبت به مدت مشابه سال قبل منفی ۳۳/۵ درصد کاهش یافت و در زمستان سال

۹۷ با اندکی بهبود به منفی ۲۶ درصد رسید. در بهار سال ۹۸ نیز روند رشد کاهشی تر شد و به منفی ۴۱ درصد رسید. در تابستان ۹۸ بیشترین کاهش در رشد این بخش نسبت به فصل های قبل معادل منفی ۴۷ درصد مشاهد شد. از آنجا که شروع روند کاهشی از پاییز ۱۳۹۷ بوده، در پاییز ۹۸ رشد ارزش افزوده بخش استخراج نفت خام و گاز طبیعی با یک بهبود نسبت به دوره های قبل معادل منفی ۱۵/۳ درصد بوده است، اگرچه این بخش همچنان با رشد منفی خود تاثیر قابل ملاحظه ای بر رشد منفی محصول ناخالص داخلی (با نفت) داشته است. در زمستان سال ۱۳۹۸ روند کاهشی این بخش دوباره شدت گرفت و به منفی ۲۶/۸ رسید. لازم به ذکر است، بررسی ارزش افزوده بخش استخراج نفت خام و گاز طبیعی طی سال های مختلف نشان می دهد، در فصولی که رشد بخش نفت نسبت به میانگین رشد سایر بخش ها بیشتر باشد (مانند دوران اوج صادرات نفتی در سال ۱۳۹۵ پس از اجرایی شدن برجام)، رشد محصول ناخالص داخلی با نفت نسبت به محصول ناخالص داخلی بدون نفت بیشتر خواهد بود. بنابراین رشد منفی قابل توجه بخش استخراج نفت خام و گاز طبیعی از فصل پاییز سال ۱۳۹۷ تا فصل جاری، منجر به کاهش رشد محصول ناخالص داخلی با نفت نسبت به محصول ناخالص داخلی بدون نفت شده است. براساس نتایج بخش استخراج نفت و گاز طبیعی در سال ۱۳۹۸ رشدی ۳۵- درصد رشد داشته، که حدود ۶/۵- واحد در رشد ۷- واحدی محصول ناخالص داخلی در سال ۱۳۹۸ مشارکت داشته است.

○ در محاسبات ارزش افزوده **فعالیت سایر معادن** از نتایج طرح "آمارگیری از قیمت تولید کننده و مقدار تولید بخش معدن" که توسط مرکز آمار ایران به صورت فصلی اجرا می شود استفاده شده است. بدین منظور، اطلاعات قیمت و مقادیر فصلی تولید و فروش محصولات حدود ۴۵۸ معدن در حال بهره برداری، در مقاطع فصلی جمع آوری و بر اساس آن «شاخص مقدار تولید» در سطح کدهای دو رقمی ISIC محاسبه شده است. همچنین به منظور انجام بررسی های بیشتر، اطلاعات فصلی مقدار تولید محصولات معدنی دریافتی از وزارت صنعت، معدن و تجارت نیز مورد استفاده قرار می گیرد. رشد این بخش در سال ۱۳۹۸ بر اساس شاخص های مقدار محاسبه شده، منفی ۲/۱- درصد بوده و ارزش افزوده این فعالیت در فصل زمستان سال ۱۳۹۸ به میزان منفی ۰/۷- درصد کاهش یافته است. عمده ترین دلیل کاهش رشد این بخش را می توان کاهش تولید سنگ های فلزی به ویژه سنگ آهن برشمرد.

○ در محاسبات **بخش صنعت** از نتایج طرح "آمارگیری از قیمت تولید کننده و مقدار تولید محصولات صنعتی" که توسط مرکز آمار ایران به صورت فصلی اجرا می شود، استفاده شده است. بدین منظور اطلاعات قیمت و مقادیر فصلی تولید و فروش محصولات برای حدود ۲۵۰۰ کارگاه صنعتی بالای ده نفر کارکن، در مقاطع فصلی جمع آوری می شود. همچنین به منظور انجام بررسی های بیشتر از مقدار تولید محصولات منتخب صنعتی، دریافتی از وزارت صمت و مقادیر تولید برخی کارگاه های مهم موجود در سایت سازمان بورس اوراق بهادار و همچنین گزارش طرح شاخص مدیران خرید در بخش صنعت (PMI)<sup>۱</sup> نیز استفاده شده است.

رشد بخش صنعت در سال ۱۳۹۸ بر اساس شاخص های مقدار محاسبه شده ۱/۸- درصد بوده است. بر اساس نتایج، رشد در طی فصول بهار تا پاییز سال مذکور به ترتیب ۵-، ۳/۷- و ۰/۶- بوده و در طی این دوره از شدت کاهشی بودن آن کاسته شده و نهایتاً در فصل زمستان رشد این بخش، مثبت شده و به ۲/۴ رسیده است.

طبق نتایج قابل مشاهده در جدول ۶، در فصل زمستان سال ۱۳۹۸، فعالیت هایی که بیشترین سهم را در ارزش افزوده بخش صنعت دارند نظیر ساخت محصولات غذایی و انواع آشامیدنی، ساخت کک، فرآورده های حاصل از تصفیه نفت و سوخت های هسته ای، ساخت مواد شیمیایی و محصولات شیمیایی، ساخت سایر کانی های غیر فلزی، ساخت فلزات اساسی و ساخت وسایل نقلیه موتوری، تریلر و نیم تریلر، دارای رشد مثبت نسبت به فصل مشابه سال قبل می باشند که منجر به رشد مثبت این بخش فصل زمستان سال ۱۳۹۸ شده اند.

<sup>۱</sup> شاخص مدیران خرید (PMI) مقیاسی است که با تکمیل سوالات مشخص از سوی بنگاه های نمونه استخراج و اوایل هر ماه توسط اتاق بازرگانی ایران منتشر می شود و رونق، رکود یا ثبات کسب و کارهای مورد بررسی را نشان می دهد.

همانطور که در جدول ۶ مشاهده می شود در تمام فصول سال‌های ۱۳۹۷ الی فصل پاییز سال ۱۳۹۸ رشد شاخص مقدار بخش صنعت در هر فصل نسبت به فصل مشابه سال قبل منفی بوده و نهایتاً در فصل زمستان سال ۱۳۹۸ مثبت شده است.

جدول ۶- رشد شاخص مقدار بخش صنعت در فصول مختلف سال‌های ۹۸-۱۳۹۷ (۱۰۰=۱۳۹۰) (درصد)

سال ۹۸	فصل چهارم	فصل سوم	فصل دوم	فصل اول	سال ۹۷	فصل چهارم	فصل سوم	فصل دوم	فصل اول	نام فعالیت
-۱/۸	۲/۴	-۰/۶	-۳/۷	-۵/۰	-۶/۵	-۱۲/۲	-۹/۰	-۳/۰	-۱/۰	کل صنعت
۲/۱	۱/۹	۲/۱	۲/۱	۲/۵	-۱/۹	-۲/۶	-۱/۷	-۰/۷	-۲/۷	ساخت محصولات غذایی و انواع آشامیدنی
-۳۲/۴	-۳۹/۶	-۵۰/۲	-۴۴/۴	۱۵۳/۱	-۲۴/۱	-۱۸/۰	۳/۱	-۸/۴	-۷۸/۷	ساخت محصولات از توتون و تنباکو
۵/۱	۲/۹	۲/۹	۷/۲	۷/۵	-۳/۲	-۲/۹	-۲/۴	-۴/۹	-۲/۴	ساخت منسوجات
-۴/۱	-۱۲/۴	۵/۷	۱/۹	-۱۰/۸	-۱۵/۳	-۱۶/۷	-۱۹/۸	-۱۵/۸	-۸/۸	ساخت پوشاک، عمل آوری و رنگ کردن خز
-۱۰/۴	-۴/۶	-۵/۳	-۱۰/۴	-۱۹/۷	-۱۶/۹	-۱۸/۳	-۱۸/۶	-۱۶/۶	-۱۴/۲	دیباغی و پرداخت چرم و سایر محصولات چرمی
-۵/۸	-۳/۱	-۵/۲	-۶/۱	-۸/۷	-۰/۹	-۲/۳	-۰/۱	۰/۲	-۱/۴	ساخت چوب و محصولات چوبی
-۹/۹	-۲/۲	-۹/۷	-۱۴/۸	-۱۲/۲	-۸/۴	-۱۱/۲	-۱۲/۹	-۶/۶	-۳/۱	ساخت کاغذ و محصولات کاغذی
-۵/۳	-۸/۷	-۲/۴	-۴/۷	-۵/۵	-۷/۹	-۵/۴	-۲/۴	-۵/۶	-۱۶/۸	انتشار، چاپ و تکثیر رسانه‌های ضبط شده
۱۰/۳	۶/۸	۹/۹	۱۵/۳	۹/۲	-۰/۱	۶/۴	-۴/۷	۱/۲	-۳/۱	ساخت کیک، فرآورده‌های حاصل از تصفیه نفت و سوخت‌های هسته‌ای
-۲/۰	۰/۷	-۰/۶	-۵/۹	-۱/۹	-۳/۷	-۸/۴	-۷/۲	۲/۶	-۱/۶	ساخت مواد شیمیایی و محصولات شیمیایی
۲/۰	۶/۳	۴/۶	۰/۸	-۳/۵	-۲/۸	-۲/۱	-۳/۶	-۳/۱	-۲/۵	ساخت محصولات از لاستیک و پلاستیک
۴/۰	۲/۲	۳/۶	۵/۷	۴/۶	۳/۱	۵/۹	۳/۸	۱/۶	۱/۱	ساخت سایر محصولات کانی غیر فلزی
۴/۹	۵/۸	۳/۹	-۰/۵	۱۱/۱	۵/۶	۵/۳	۱/۶	۱۰/۸	۵/۰	ساخت فلزات اساسی
-۴/۰	-۵/۹	-۶/۶	-۳/۴	-۰/۳	-۵/۶	-۵/۴	-۵/۰	-۶/۸	-۵/۲	ساخت محصولات فلزی فابریکی بجز ماشین آلات و تجهیزات
۲/۸	۲/۸	۴/۱	۱/۱	۳/۵	۱/۴	۰/۳	۲/۵	۵/۵	-۲/۷	ساخت ماشین‌آلات و تجهیزات طبقه‌بندی نشده در جای دیگر
-۱۷/۱	-۶/۶	-۹/۵	-۲۱/۱	-۲۸/۷	-۱۹/۱	-۱۹/۱	-۲۰/۹	-۱۹/۴	-۱۷/۲	ساخت ماشین آلات دفتری، حسابداری و محاسباتی
۲/۵	۲/۹	۴/۷	۳/۳	-۰/۸	-۵/۸	-۳/۹	-۶/۳	-۸/۶	-۴/۳	ساخت ماشین آلات و دستگاه‌های برقی طبقه‌بندی نشده در جای دیگر
-۱۵/۸	-۱۲/۰	-۹/۶	-۱۴/۹	-۲۵/۴	-۱۳/۱	-۱۱/۷	-۱۹/۹	-۱۶/۴	-۴/۱	ساخت رادیو و تلویزیون، دستگاه‌ها و وسایل ارتباطی
۱/۷	۳/۷	۳/۱	۵/۴	-۵/۳	۲/۵	-۵/۰	۰/۷	۰/۸	۱۵/۸	ساخت ابزار پزشکی، ابزار اپتیکی، ابزار دقیق و انواع ساعت
-۲۳/۰	۱۲/۸	-۱۴/۲	-۳۱/۸	-۴۵/۲	-۳۰/۴	-۵۲/۰	-۴۳/۵	-۲۳/۳	۹/۳	ساخت وسایل نقلیه موتوری، تریلر و نیم تریلر
-۳/۲	۲/۹	-۴/۹	-۵/۳	-۵/۰	۴/۷	-۲۰/۲	۲۰/۵	۱۵/۳	۱۲/۶	ساخت سایر تجهیزات حمل و نقل
-۵/۵	-۴/۳	-۱/۹	-۲/۶	-۱۲/۴	-۸/۹	-۱۱/۶	-۱۶/۱	-۱۱/۲	۴/۲	ساخت مبلمان و مصنوعات طبقه بندی نشده در جای دیگر

○ **بخش تأمین برق، آب و گاز طبیعی** این بخش شامل سه فعالیت تأمین برق، توزیع گاز طبیعی و تأمین آب می‌باشد. محاسبات فصلی برای هر یک از این فعالیت‌ها به طور مستقل انجام شده و در نهایت در سطح بخش تجمع و انتشار می‌یابد. ارزش افزوده این بخش در سال ۱۳۹۸ به میزان ۱/۶ درصد افزایش و در فصل زمستان ۱۰/۵ درصد کاهش یافته است. سهم سه فعالیت تأمین آب، تأمین برق و توزیع گاز طبیعی در سال‌های ۱۳۹۷ و ۱۳۹۸ از این بخش به شرح ذیل می‌باشد:

جدول ۷- سهم فعالیت‌ها در ارزش افزوده بخش تأمین برق، آب و گاز طبیعی (درصد)

سال ۱۳۹۸ (درصد)	سال ۱۳۹۷ (درصد)	شرح
۳/۷	۳/۷	فعالیت تأمین آب
۱۵/۵	۱۴/۸	فعالیت تأمین برق
۸۰/۸	۸۱/۵	فعالیت توزیع گاز طبیعی



**فعالیت تأمین آب** در محاسبات این فعالیت از اطلاعات ثبتی مقدار فروش آب به تفکیک شهری و روستایی که به صورت فصلی از شرکت آب و فاضلاب کشور دریافت می‌شود، استفاده شده است. نرخ رشد ارزش افزوده این فعالیت در سال ۱۳۹۸ به میزان ۰/۳ درصد می‌باشد. رشد ارزش افزوده این فعالیت در فصول بهار، تابستان، پاییز و زمستان به ترتیب ۲، -۷، -۶/۲ و ۱۴ درصد بوده رشد داشته است. که در فصل زمستان افزایش چشم گیری داشته است.

**فعالیت تأمین برق** در محاسبات این فعالیت از اطلاعات ثبتی دریافت شده از وزارت نیرو استفاده شده است. اطلاعات این فعالیت از دو قسمت فروش داخلی و صادرات برق با سهم به ترتیب ۹۳ و ۷ درصد تشکیل شده است. ارزش افزوده این فعالیت در سال ۱۳۹۸، ۶/۸ درصد افزایش یافته است.

**فعالیت توزیع گاز طبیعی** اطلاعات این فعالیت بصورت ثبتی از وزارت نفت دریافت می‌شود. این فعالیت شامل مصرف داخلی و صادرات گاز طبیعی، فروش داخلی و صادرات مایعات و میعانات گازی می‌باشد. سهم اجزای ارزش افزوده به قیمت ثابت در دو سال ۱۳۹۷ و ۱۳۹۸ از فعالیت توزیع گاز طبیعی به شرح ذیل می‌باشد:

جدول ۸- سهم کمیته‌های مورد استفاده در محاسبات فعالیت توزیع گاز طبیعی (درصد)

شرح	سال ۱۳۹۷ (درصد)	سال ۱۳۹۸ (درصد)
مصرف داخلی گاز طبیعی	۳۰	۲۹
صادرات گاز طبیعی	۱۳	۱۸
صادرات میعانات گازی	۲۱	۵
فروش داخلی میعانات گازی	۳۵	۴۸

ارزش افزوده فعالیت توزیع گاز طبیعی در سال ۱۳۹۸ و فصل زمستان به ترتیب به میزان ۰/۷ درصد افزایش و ۱۳/۸ درصد کاهش یافته است. سهم صادرات میعانات گازی از ارزش افزوده فعالیت توزیع گاز طبیعی از ۲۱ درصد در سال ۱۳۹۷ به ۵ درصد در سال ۱۳۹۸ رسیده است، در مقابل سهم فروش داخلی میعانات گازی از ۳۵ درصد در سال ۱۳۹۷ به ۴۸ درصد در سال ۱۳۹۸ افزایش یافته است. لازم به ذکر است کاهش ارزش افزوده این رشته فعالیت در فصل زمستان به علت کاهش صادرات میعانات گازی و همچنین کاهش ۱۰ درصدی مصارف داخلی گاز طبیعی در این فصل باز می‌گردد.

○ **بخش ساختمان** شامل احداث ساختمان‌های مسکونی و سایر ساختمان‌ها است. سایر ساختمان‌ها می‌تواند شامل ساختمان‌های صنعتی، آموزشی، بهداشتی، ورزشی، تجاری و ساختمان‌های زیربنایی از قبیل سد، تونل، پل، جاده، راه‌آهن، فرودگاه، مترو و ... باشد.

برای برآورد این بخش از اطلاعات خزانه‌داری کل کشور، اطلاعات ساعت کار نیروی کار شاغل در بخش ساختمان، مساحت زیربنا، پروانه‌های ساختمانی و سایر اطلاعات در دسترس استفاده می‌شود.

تغییرات ارزش افزوده این بخش از فصل زمستان سال ۱۳۹۷ افزایشی بوده و این روند تا نه ماهه نخست سال جاری ادامه یافته است. بخش ساختمان در فصل زمستان عملکرد ضعیفی در مقایسه با فصول گذشته سال ۱۳۹۸ داشته و کاهش ۲/۶ درصدی را ثبت نموده است. احتمالاً شیوع ویروس COVID-۱۹ نقش مؤثری در کاهش فعالیت‌های ساختمانی و کاهش ارزش افزوده این بخش در فصل زمستان داشته است. ارزش افزوده بخش ساختمان در سال ۱۳۹۸ به میزان ۶/۱ درصد افزایش یافته است.

• **گروه خدمات** شامل زیر بخش‌های عمده‌فروشی و خرده‌فروشی، هتل و رستوران، حمل و نقل و ارتباطات، فعالیت‌های مالی و بیمه، مستغلات، امور عمومی، آموزش، بهداشت و مددکاری و سایر خدمات است.

○ **خدمات عمده‌فروشی و خرده‌فروشی** حلقه واصل بین عرضه و تقاضای بازار کالا است. به طوری که از یک سو ستانده بخش‌های مختلف مانند صنعت، کشاورزی، ماهیگیری از کانال عمده‌فروشی و خرده‌فروشی در بازار عرضه شده و از سوی دیگر، کالاهای مورد نیاز فعالیت‌های اقتصادی و خانوار که به واسطه واردات یا تولید داخل تأمین می‌شوند از کانال عمده‌فروشی و خرده‌فروشی در اختیار آنها قرار می‌گیرد. بنابراین انتظار بر این است که ستانده این بخش از یک‌سو متأثر از ستانده بخش‌های تولیدی و تجارت خارجی و از سوی دیگر متأثر از داد و ستد کالاها و خدمات (عمومی و خصوصی) در گروه‌های منتخب کالایی باشد که کاهش ایجاد شده در رشد این بخش را توجیه می‌کند.

○ **بخش خدمات مالی و بیمه** شامل فعالیت‌های بانک، بیمه و سایر واسطه‌گری‌های مالی می‌باشد که تمامی محاسبات این فعالیت‌ها با استفاده از اطلاعات ثبتی دریافت شده از سازمان‌های مربوطه به صورت مجزا انجام می‌شود. تغییرات ارزش افزوده بخش مذکور در سال ۱۳۹۸، به میزان ۰/۱ درصد کاهش یافته است.

**فعالیت بانک**، بانک مرکزی، بانک‌های تجاری و تخصصی و مؤسسات مالی و اعتباری کشور را در بر می‌گیرد. شاخص کمکی ارزش افزوده فعالیت مذکور، شامل فیزیوم<sup>۲</sup> (مابه‌التفاوت سود دریافتی از تسهیلات و سود پرداختی به سپرده‌ها) و سایر کارمزدها می‌باشد که با استفاده از اطلاعات حساب‌های ملی سالانه در قالب یک شاخص واحد ترکیب می‌شوند. فعالیت مذکور با بیشترین سهم در بخش خدمات مالی و بیمه، در سال ۱۳۹۸ از رشد ۱۲/۴- برخوردار می‌باشد که به دلیل رشد منفی هر دو جزء فیزیوم و سایر کارمزدها در سال ۱۳۹۸ می‌باشد.

**فعالیت بیمه** در برگیرنده‌ی بیمه‌ی عمر و بیمه‌ی اتکایی عمر و سایر بیمه‌ها است. شاخص کمکی این فعالیت بر اساس اطلاعات تفصیلی دریافت شده از شرکت بیمه مرکزی محاسبه شده است. فعالیت مذکور در سال ۱۳۹۸، ۱۸ درصد رشد داشته است.

**فعالیت سایر واسطه‌گری‌های مالی** شامل فعالیت سازمان بورس اوراق بهادار، کارگزاران بورس، شرکت‌های سرمایه‌گذاری، پست‌بانک، شرکت‌های اجاره داری مالی (لیزینگ) و ... است. در محاسبه این فعالیت از، اطلاعات تعداد سهام معامله شده و ارزش جاری بازار سهام استفاده شده است. که در سال ۱۳۹۸، رشد مثبت داشته است.

○ **بخش حمل و نقل، انبارداری و ارتباطات** این بخش شامل فعالیت‌های حمل و نقل ریلی، جاده‌ای، لوله‌ای، آبی، هوایی، پشتیبانی و انبارداری و پست و مخابرات می‌باشد که در سال ۱۳۹۸ رشد مثبت ۰/۹ درصدی داشته است. این بخش در سال ۱۳۹۷، ۲ درصد و در فصول بهار، تابستان و پاییز به ترتیب رشد مثبت ۲، ۰/۱ و ۳/۲ درصدی داشته است، اما در فصل زمستان ۱/۷ درصد نسبت به فصل مشابه سال قبل کاهش داشته بطوریکه تمامی فعالیت‌ها بجز فعالیت پست و مخابرات دارای رشد منفی بوده است.

فعالیت حمل و نقل جاده‌ای و فعالیت پست و مخابرات با بیشترین سهم در ارزش افزوده این بخش، در فصل زمستان به ترتیب از رشد ۵/۵- و ۹ درصدی برخوردار می‌باشند ولی به دلیل سهم بالاتر حمل و نقل جاده‌ای و منفی بودن سایر فعالیت‌های این بخش رشد گروه در فصل آخر سال، منفی شده است. سایر فعالیت‌های حمل و نقل که سهم کمتری در ارزش افزوده این بخش دارند؛ شامل حمل و نقل ریلی، لوله‌ای، آبی، هوایی و پشتیبانی و انبارداری به ترتیب از رشد منفی ۵/۹-، ۲/۷-، ۲۹/۴-، ۳۵/۶- و ۲۵/۶- درصدی برخوردار می‌باشند. احتمالاً شیوع ویروس COVID-۱۹ علت کاهش ارزش افزوده بخش حمل و نقل در فصل زمستان سال ۹۸ نسبت به فصل مشابه سال قبل می‌باشد.

<sup>2</sup> *Financial Intermediation Services Indirectly Measured (FISIM)*

## جدول ۹- رشد بخش حمل و نقل، انبار داری و ارتباطات نسبت به دوره مشابه سال قبل (درصد)

سال	فصل	فصل	فصل	فصل	سال	سهام	شرح
۹۸	چهارم	سوم	دوم	اول	۹۷	سال ۹۸ (درصد)	
۰/۹	-۱/۷	۳/۲	۰/۱	۲/۰	۲/۰	۱۰۰	حمل و نقل، انبار داری و ارتباطات
-۳/۳	-۵/۹	-۷/۰	-۰/۱	۰/۰	۱۵/۰	۱/۸	حمل و نقل ریلی
۰/۸	-۵/۵	۵/۱	۱/۱	۳/۴	۲/۲	۵۳/۰	حمل و نقل جاده ای
۴/۹	-۲/۷	۲/۷	۱۰/۶	۹/۱	-۲/۵	۲/۳	حمل و نقل لوله ای
-۲۵/۰	-۲۹/۴	-۲۶/۹	-۲۵/۶	-۱۸/۹	-۰/۳	۰/۴	حمل و نقل آبی
-۶/۸	-۳۵/۶	۷/۳	۳/۶	-۳/۴	-۱۶/۲	۰/۸	حمل و نقل هوایی
-۱۸/۷	-۲۵/۶	-۱۵/۵	-۱۶/۷	-۱۷/۵	-۱۷/۶	۳/۶	خدمات پشتیبانی و انبارداری
۳/۹	۹/۰	۳/۴	۰/۵	۳/۰	۴/۹	۳۸/۱	پست و مخابرات

در **فعالیت حمل و نقل ریلی** که بر اساس اطلاعات ثبتی دریافتی از راه آهن ج.ا.ا محاسبه می شود میزان درآمد حاصل از حمل مسافر و بار کاهش داشته است که منجر به رشد منفی در این فعالیت شده است.

در **فعالیت حمل و نقل جاده ای** نیز درآمد حاصل از جابه جایی مسافر از کاهش قابل توجهی برخوردار بوده است. اگرچه درآمد حاصل از حمل بار که از سازمان راهداری دریافت می شود، در فصل زمستان سال ۹۸ مثبت بوده ولی به دلیل رشد منفی قابل توجه درآمد حاصل از جابه جایی مسافر، رشد این فعالیت در فصل زمستان سال ۹۸ نسبت به فصل مشابه سال قبل منفی شده است.

در **فعالیت حمل و نقل لوله ای** که بر اساس اطلاعات ثبتی دریافتی از وزارت نفت محاسبه می شود، مقدار نفت خام و فرآورده های نفتی حمل شده کاهش یافته است که رشد منفی برای این فعالیت را به همراه داشته است.

در **فعالیت حمل و نقل آبی**، مقدار تخلیه و بارگیری کالا در بنادر کشور توسط شناورهای بالاتر از هزار تن بر اساس اطلاعات ثبتی دریافتی از سازمان کشتیرانی ج.ا.ا کاهش یافته که منجر به رشد منفی در این فعالیت شده است.

در **فعالیت حمل و نقل هوایی** نیز که بر اساس اطلاعات ثبتی سازمان هواپیمایی محاسبه می شود، تعداد مسافر جابه جا شده در پروازهای داخلی و بین المللی کاهش داشته است و رشد منفی را در پی داشته است.

بر اساس نتایج، در **فعالیت پست و مخابرات** درآمد حاصل از مکالمات و مرسولات پستی افزایش یافته که افزایش درآمد حاصل از مکالمات به دلیل استفاده بیشتر خانوارها از اینترنت و افزایش مکالمات داخل منزل بوده است.

○ برای محاسبه ارزش افزوده بخش های **اداره های امور عمومی و دفاع؛ تأمین اجتماعی اجباری، آموزش،**

**مددکاری اجتماعی** از اطلاعات موجود در قوانین بودجه سنواتی و عملکرد بودجه فصلی استفاده شده است.

○ به منظور محاسبه ارزش افزوده برخی فعالیت های خدماتی از جمله **هتل و رستوران، خدمات مستغلات،**

**خدمات مربوط به سلامت انسان و سایر خدمات** از نتایج فصلی طرح هزینه و درآمد خانوار استفاده شده است که به

تفصیل در بخش بعد توضیح داده خواهد شد.

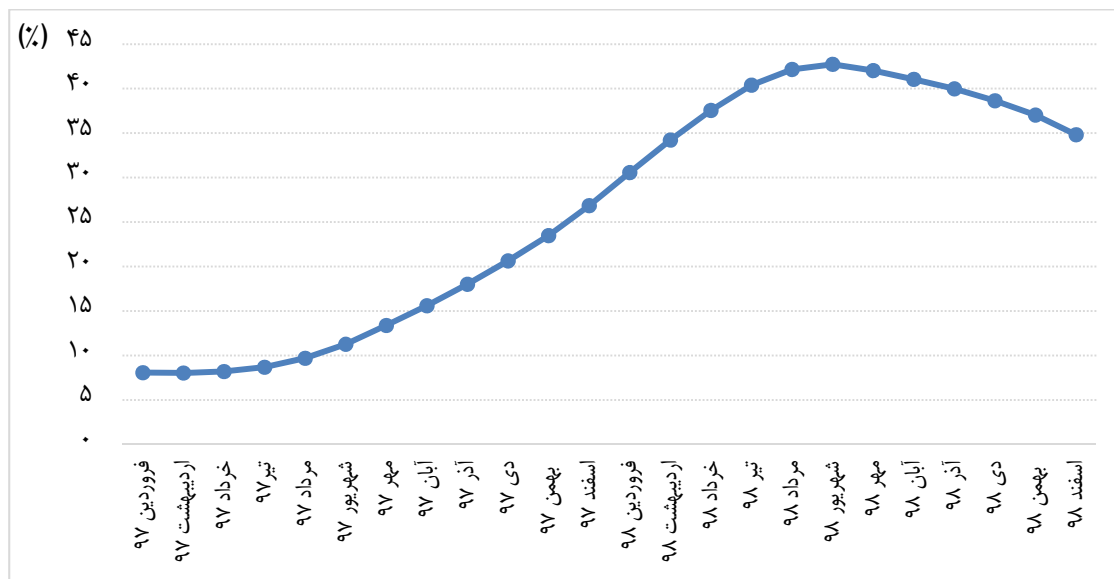
## ۶- نکات کلیدی قابل توجه در محاسبات به روش مخارج

### • هزینه مصرف نهایی خانوار

در فصل زمستان سال ۹۸، رشد مصرف نهایی خانوارهای کشور به قیمت ثابت با روند کاهشی،  $۳/۸$ - درصد بوده است که نسبت به دیگر فصول سال ۹۸ مخصوصاً فصل بهار، اندکی بهبود را نشان می دهد. البته با وجود بهبود مصرف خانوار در فصل زمستان ۹۸ نسبت به فصل مشابه سال قبل (زمستان ۹۷ معادل  $۵/۱$ -) می توان اذعان داشت که همچنان اثرات تورمی از طریق افزایش شاخص بهای کالاها و خدمات مصرفی، منجر به کاهش مصرف نهایی حقیقی خانوار گردیده و رشد متوسط قیمت ها از رشد مصرف خانوار به قیمت اسمی پیشی گرفته است.

رشد مصرف نهایی خانوار به قیمت ثابت در سال ۹۸ معادل  $۵/۴$ - درصد است که بیشترین سهم از این کاهش مربوط به کاهش شدید مصرف نهایی خانوار در فصل بهار ۹۸ است. با بررسی مصرف نهایی خانوار در سال ۹۸ دو دلیل برای کاهش بیشتر مصرف نهایی خانوار در فصل بهار ۹۸، نسبت به سه فصل تابستان، پاییز و زمستان ۹۸ قابل ملاحظه است:

✓ **اول** آنکه رشد مصرف نهایی خانوار در فصل بهار سال گذشته یعنی بهار سال ۹۷ رقمی مثبت و معادل  $۳/۷$  درصد است، بدین خاطر که در این فصل نرخ تورم تک رقمی بوده و هنوز روند کاهشی مصرف خانوار به قیمت حقیقی شروع نشده بود. همانگونه که در نمودار ذیل مشاهده می شود روند افزایش قیمت ها در بهار ۹۷ افزایشی نبود و شتاب تورمی ثابتی در سه ماهه بهار ۹۷ دیده می شود. این شتاب تورمی از تابستان ۹۷ آغاز می شود.



نمودار ۱۲- درصد تغییر شاخص قیمت مصرف کننده خانوارهای شهری کشور در ۱۲ ماه منتهی به هر ماه

✓ **دوم** آنکه با شدت گرفتن شتاب تورمی از تابستان ۹۷، رشد مصرف نهایی خانوار به قیمت حقیقی منفی شده است. پس نقطه شروع کاهش مصرف خانوار، از فصل تابستان سال ۹۷ بوده و در پاییز ۹۷ با تشدید اثرات تورمی که به صورت افزایش شیب منحنی تغییرات شاخص قیمت مصرف کننده در نمودار قابل مشاهده است، سبب گردید مصرف خانوار به قیمت حقیقی افت شدیدی داشته باشد این افزایشی بودن شیب منحنی تغییرات شاخص قیمت مصرف کننده تا ماه دوم

تابستان سال ۹۸ قابل ملاحظه است و پس از آن با کاهش شیب منحنی، می توان نتیجه گرفت که شتاب تورمی نه تنها ثابت مانده که کمتر شده است. همانگونه که در نمودار مشاهده می شود در فصل پاییز و زمستان سال ۹۸ شتاب تورمی کاهش یافته که نتیجه این تغییرات، سبب شده رشد مصرف نهایی خانوار به قیمت حقیقی در فصل تابستان، پاییز و زمستان ۹۸ نسبت به فصل بهار ۹۸ بهبود داشته و عدد منفی کمتری را نشان دهد.

### جدول ۱۰ - رشد اجزای هزینه مصرف نهایی خانوار نسبت به دوره مشابه سال قبل (درصد)

کل هزینه خانوار	زمستان ۹۸		سال ۱۳۹۸	
	به قیمت جاری	به قیمت ثابت	به قیمت جاری	به قیمت ثابت
	۱۵/۵	-۳/۷	۲۴/۵	-۵/۴
خوراکی و نوشیدنی	۱۴/۸	-۳/۹	۲۸/۶	-۱۱/۰
دخانیات	۵/۹	-۴/۰	۲۸/۳	-۴/۱
پوشاک و کفش	-۲۵/۲	-۴۳/۲	۹/۷	-۲۲/۲
مسکن، آب و سوخت	۳۷/۶	۱۲/۴	۳۲/۹	۷/۲
مبلمان، تجهیزات خانوار و تعمیرات آنها	۷/۸	-۱۵/۶	۲۰/۸	-۱۹/۸
بهداشت	۱۰/۶	-۱۰/۰	۱۶/۲	-۷/۵
حمل و نقل	-۱۹/۱	-۴۵/۷	۰/۶	-۳۱/۱
ارتباطات	۲۲/۷	۱۸/۴	۱۹/۴	۲/۲
تفریح و فرهنگ	-۱۶/۷	-۳۵/۱	۴/۸	-۲۸/۴
هتل و رستوران	-۴۸/۰	-۵۹/۷	۵/۲	-۲۳/۵
کالاها و خدمات متفرقه	۲۰/۷	-۳/۳	۲۷/۳	-۸/۱

بررسی **هزینه های خوراکی خانوار** به قیمت ثابت نشان می دهد با توجه به رشد ۱۹/۴ درصدی شاخص بهای کالاها و خدمات مصرفی در گروه خوراکی ها، رشد مصرف نهایی خانوار از این گروه به ۳/۹- درصد می رسد که بیشترین رشد هزینه های خوراکی خانوار، مربوط به سه گروه غلات، نان، آرد، رشته و فرآورده های آن، شیر و فرآورده های آن و میوه ها و خشکبار است. در **گروه دخانیات** با وجود افزایش هزینه های مصرفی خانوار از دخانیات، و با توجه به افزایش شاخص بهای کالاها و خدمات مصرفی دخانیات معادل ۱۰/۴ درصد، رشد این گروه از هزینه های مصرف نهایی خانوار معادل ۴- درصد است.

رشد مصرف نهایی خانوار به قیمت های ثابت در گروه هزینه های غیر خوراکی و خدمات، به جز گروه مسکن، آب و سوخت و گروه ارتباطات، در سایر گروه ها منفی بوده است.

در گروه **هزینه های پوشاک و کفش**، با توجه به رشد ۳۱/۶ درصدی شاخص بهای کالاها و خدمات مصرفی پوشاک و کفش، رشد این هزینه ها به ۴۳/۲- درصد می رسد.

رشد مصرف نهایی خانوار در **گروه مبلمان، تجهیزات خانوار و تعمیرات آنها** معادل ۱۵/۶ - درصد است که با توجه به کاهش هزینه های خانوار در ماه آخر و رشد ۲۲/۷ درصدی شاخص بهای کالا و خدمات در این گروه، دور از انتظار نیست.

رشد مصرف نهایی خانوار در **گروه بهداشت** معادل ۱۰- درصد است که با توجه به رشد ۲۲/۹ درصدی شاخص بهای کالاها و خدمات در این گروه حاصل شده است. لازم به ذکر است شرایط پیش آمده در خصوص شیوع ویروس کرونا هزینه های بیمارستانی خانوار به ویژه مراجعات به بیمارستان های خصوصی را به شدت کاهش داد، زیرا بخش عمده ای از این خدمات در بیمارستان های دولتی به خانوارها ارائه شده است. همچنین به دلیل کاهش ناگهانی مراجعات به بیمارستان های خصوصی، بسیاری از این گونه بیمارستان ها در معرض مشکلات مالی قرار گرفته اند که حکایت از کاهش هزینه های بهداشت و درمان خانوار دارد. می توان گفت رشد پایین هزینه های خانوار در این گروه متأثر از دو عامل حمایت های دولت برای کاهش هزینه های ناشی از کرونا و همچنین به

تاخیر انداختن مراقبت‌های درمانی از طرف خانوار مانند هزینه‌های دندانپزشکی، تست‌های تشخیصی روتین، عمل‌های زیبایی، واکسیناسیون کودکان و ... است.

در **گروه حمل و نقل** با توجه به رشد ۴۹/۲ درصدی شاخص بهای کالا و خدمات حمل و نقل، مصرف نهایی خانوار با رشد منفی ۴۵/۷- درصدی مواجه شد.

در **گروه تفریح و فرهنگ**، با توجه به شرایط خاص پیش آمده و رشد ۲۸/۴ درصدی شاخص بهای کالاها و خدمات مصرفی تفریح و فرهنگ، رقم رشد به ۳۵/۱- درصد رسیده است.

در **گروه های هتل و رستوران و کالاهای و خدمات متفرقه**، کاهش هزینه های خانوار با توجه به رعایت های بهداشتی از یک سو و تعطیلی هتل ها و رستوران ها تحت شرایط خاص بوجود آمده از سوی دیگر، رشدهای ۵۹/۷- درصدی و ۳/۳- درصدی مصرف خانوار را به دنبال داشته است. رشد شاخص بهای کالا و خدمات گروه هتل و رستوران ۲۹ درصد و گروه کالاها و خدمات ۲۴/۹ درصد است.

در **گروه مسکن، آب و سوخت و نیز گروه ارتباطات**، مصرف نهایی خانوار رشدی مثبت به ترتیب معادل ۱۲/۴ درصد و ۱۸/۴ درصد را تجربه کرده که با توجه به رشد ۲۲/۴ درصدی شاخص بهای کالا و خدمات مسکن و ۳/۶ درصدی ارتباطات به وقوع پیوسته است. لازم به ذکر است بیشتر هزینه خانوار در بخش مسکن مربوط به برآورد اجاره واحدهای مسکونی شخصی است. بررسی خانوار در این خصوص نشان می‌دهد افزایش هزینه خانوار در این بخش به طور قابل ملاحظه ای متأثر از افزایش برآورد قیمت مسکن است، نه افزایش تعداد خانوارهای دارای واحد مسکونی شخصی و اجاری. همچنین می‌توان گفت افزایش مصرف خانوار در بخش ارتباطات ناشی از ثبات نسبی قیمت در این گروه است.

### • هزینه مصرف نهایی دولت

برای محاسبه مصرف نهایی دولت از ارزش افزوده فعالیت‌های امور عمومی، دفاع و تامین اجتماعی و آموزش دولتی استفاده شده است. لازم به ذکر است رشد مصرف نهایی دولت در سال ۱۳۹۸ معادل منفی ۱/۷ درصد است.

### • تشکیل سرمایه در ماشین آلات به دو جزء تشکیل سرمایه از محل تولیدات داخلی و تشکیل سرمایه از

محل واردات تفکیک می‌شود. بر این اساس ستانده ساخت ماشین‌آلات و تجهیزات به همراه ارزش کالاهای سرمایه وارداتی برگرفته از اطلاعات گمرک ج.ا.ا، مبنای محاسبات این بخش قرار می‌گیرد که با توجه به وقفه بین تولیدات داخلی ماشین‌آلات و همچنین واردات کالاهای سرمایه ای با تشکیل سرمایه ناشی از این کالاها، در محاسبه هر دو جزء اطلاعات فصول گذشته دخیل بوده است و در محاسبات، میانگین متحرک این دو جزء لحاظ می‌شود.

نرخ رشد تشکیل سرمایه ماشین‌آلات در سال ۱۳۹۸، ۱۱/۸- درصد بوده است و در فصول بهار، تابستان، پاییز و زمستان سال ۱۳۹۸، به ترتیب رشد منفی ۱۸/۴، ۱۴/۲ و ۹/۲ و ۴/۳ داشته است. بر اساس نتایج، علی‌رغم کاهشی بودن تشکیل سرمایه در طی فصول مختلف سال ۱۳۹۸ از روند افت آن کاسته شده است که یک دلیل آن می‌تواند بهبود در وضعیت تولید داخلی ماشین‌آلات و تجهیزات طی فصول مختلف این سال باشد.

در فصل زمستان سال ۱۳۹۸ با وجود رشد تولید داخلی ماشین‌آلات و تجهیزات، رشد منفی بالای میانگین متحرک ارزش واردات کالاهای سرمایه باعث کاهش ۴/۳ درصدی در این بخش نسبت به فصل مشابه سال قبل شده است.

### • تشکیل سرمایه در ساختمان

با توجه به همبستگی قابل توجه تشکیل سرمایه در ساختمان و ستانده بخش ساختمان، انتظار می‌رود رشد ارزش افزوده فعالیت ساختمان در روش تولید و رشد سرمایه‌گذاری ساختمان در روش مخارج با یکدیگر انطباق داشته باشد.

### • ارزش صادرات و واردات کالا با استفاده از اطلاعات ثبتی دریافتی از گمرک ج.ا.ا محاسبه می‌شود. در

سال ۱۳۹۸ ارزش صادرات کالاهای غیرنفتی به قیمت ثابت ۳/۷ درصد افزایش و ارزش واردات کالا به قیمت ثابت ۳۷/۵ درصد کاهش یافته است. در فصل زمستان نیز ارزش صادرات غیرنفتی و واردات کالا به قیمت ثابت به ترتیب ۲۳/۶ و ۳۸/۸ درصد کاهش یافته است. صادرات کالا در فصل زمستان بدترین عملکرد را بین فصول مختلف سال ۱۳۹۸ داشته است، بخشی از این کاهش به شیوع ویروس COVID-۱۹ و بسته شدن مرزهای ارتباطی کشور با سایر کشورها باز می‌گردد.